

PALETKA KOSMETYCZNA Z MINSZAT ABU OMAR



Trudno o bardziej niepozorny obiekt mający być „bohaterem” muzealnej wystawy. Mały kawałek szarego kamienia, bez dekoracji i napisów, na pierwszy rzut oka wydaje się nieciekawym. Lecz kiedy osadzimy go w kontekście czasów, kiedy powstał, i miejsca jego znalezienia, gdy zobaczymy z czego i w jaki sposób go wykonano, a także jaką funkcję miał pełnić wraz z innymi, podobnymi, zaczyna „mówić”. Zobaczymy co ma nam do powiedzenia staroegipska paletka kosmetyczna sprzed pięciu tysięcy lat.

Zanim powstało państwo faraonów, przez tysiące lat nad Nilem rozwijały się neolityczne kultury. Pod koniec długiego Okresu Predynastycznego doszło do zjednoczenia ziem Górnego Egiptu (Doliny) i ekspansji tamtejszej kultury Nagada na tereny Delty.

Okres Predynastyczny

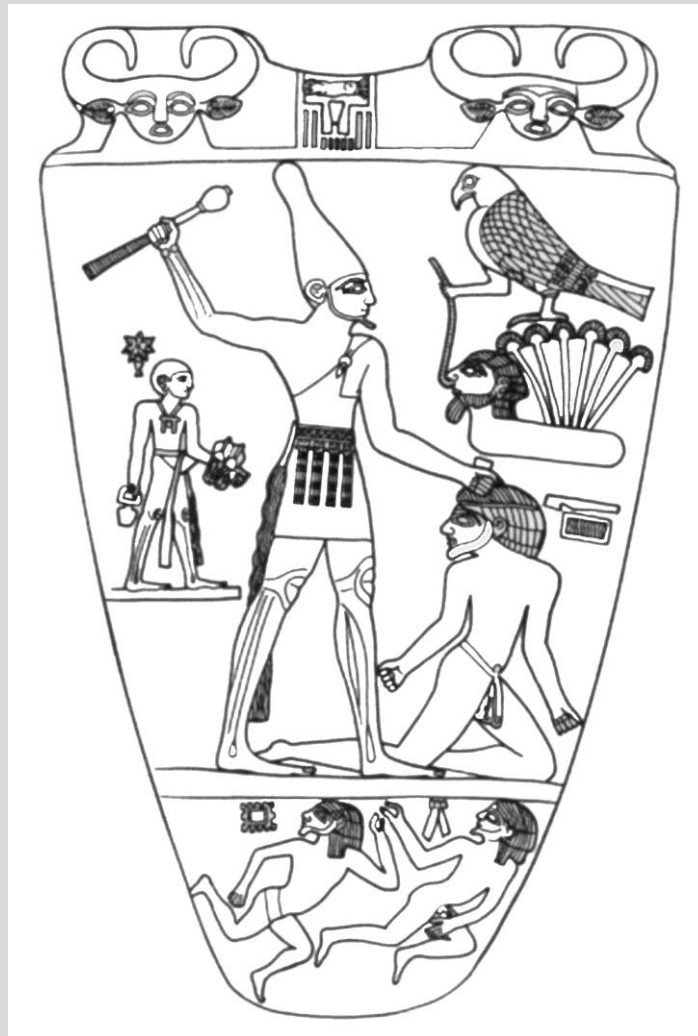
ok. 5300-3000 p.n.e.

Dolny Egipt

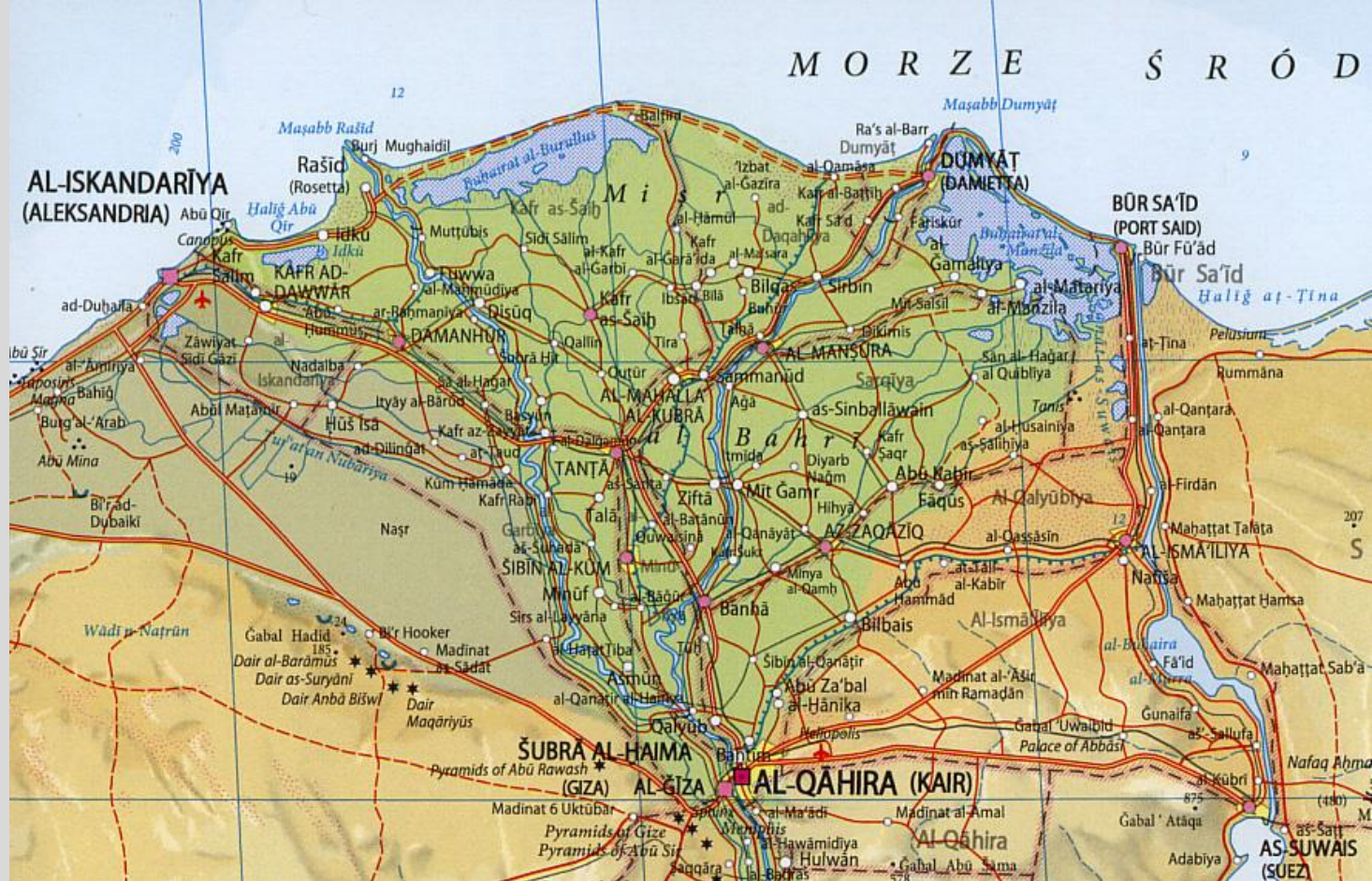
neolit (Fajum A, Merimde, El-Omari)	5300-4000
Maadi (= Maadi-Buto = kultura dolnogipska)	4000-3200

Górny Egipt

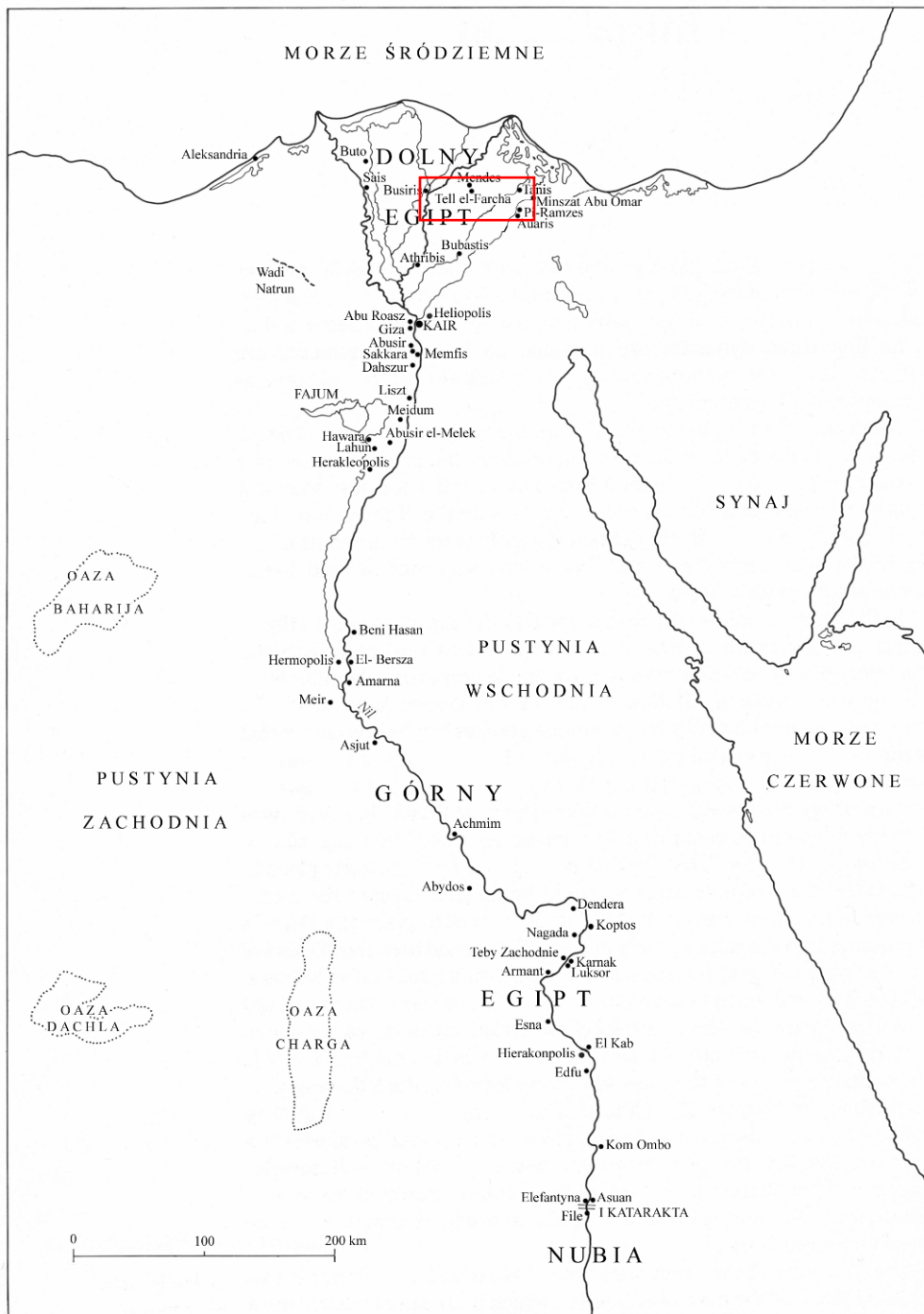
Badari	4400-4000
Nagada I (= okres amrański)	4000-3500
Nagada II (= okres gerzeński)	3500-3200
Nagada III = Dynastia 0	3200-3000



Górnoegipscy władcy przedstawiali zjednoczenie Egiptu jako przedsięwzięcie militarne, w trakcie którego podbite zostało „królestwo” Delty.



Wydaje się jednak, że w Delcie istniało kilka niezależnych ośrodków władzy, co więcej, badania archeologiczne nie potwierdzają gwałtownego charakteru owego podboju, lecz raczej stopniową infiltrację i wypieranie kultury dolnoegipskiej przez lepsze technologicznie i organizacyjnie wytwory nagadyjskie.

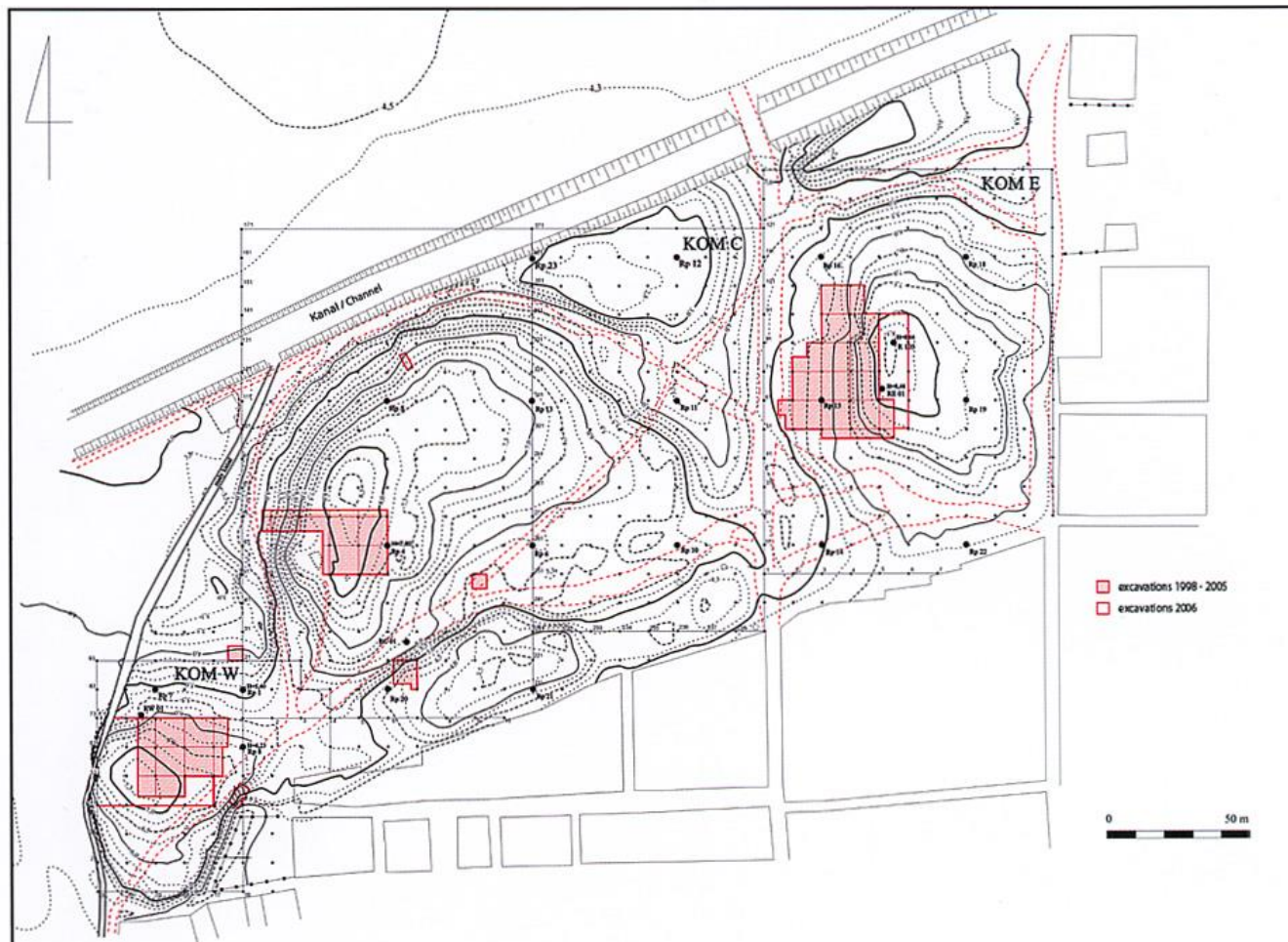


Jednym z najważniejszych stanowisk, którego badanie rzuciło w ostatnich latach nowe światło na tę kwestię, jest **Tell el-Farcha**. Wykopaliska prowadzi tam poznańsko-krakowska misja archeologiczna kierowana przez Marka Chłodnickiego i Krzysztofa Ciałowicza.





TELL EL-FARCHA



Plan of the Tell el-Farkha site
(Drawing M. Sip)

Na trzech *komach* odkryto tam m.in. budowle rezydencjonalne, browar i rozległą nekropolę, datowane na późny Okres Predynastyczny i Okres Wczesnodynastyczny.



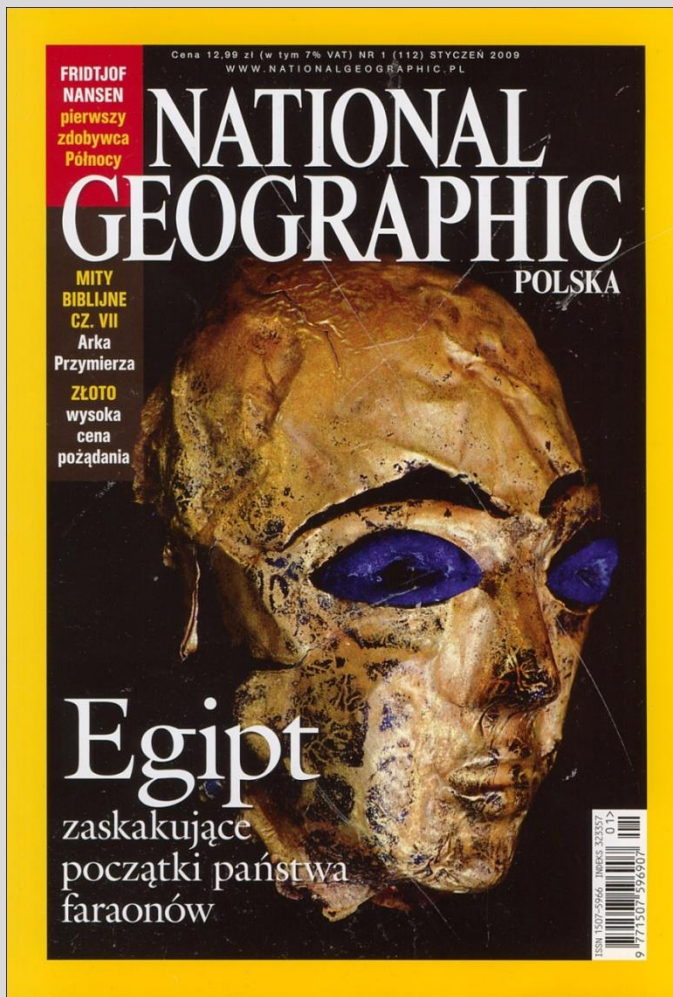
Groby zawierały bogate wyposażenie



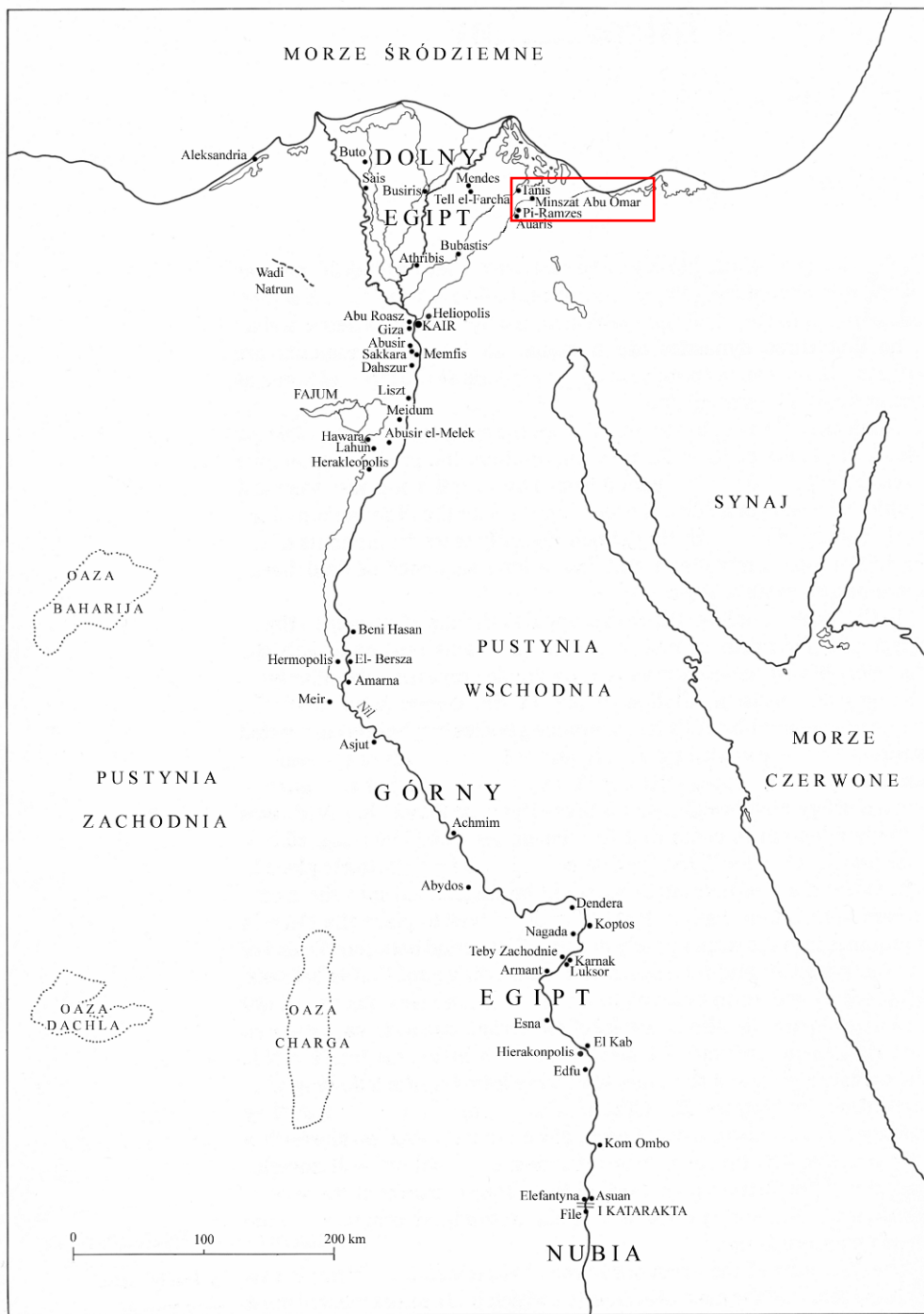


Odkryto również
depozyt przedmiotów
związanych z
archaiczną świątynią





Jednak największą sensacją było odkrycie w 2006 r. złotych figurek przedstawiających predynastycznych władców lub bogów.



Innym ważnym stanowiskiem z czasów predynastycznych jest położone również we wschodniej Delcie **Minszat Abu Omar**. Wykopaliska, prowadzone na tamtejszym cmentarzysku przez misję muzeum w Monachium, wykazały znaczną zamożność mieszkańców, którzy pośredniczyli w wymianie handlowej między Górnym Egiptem a Palestyną.



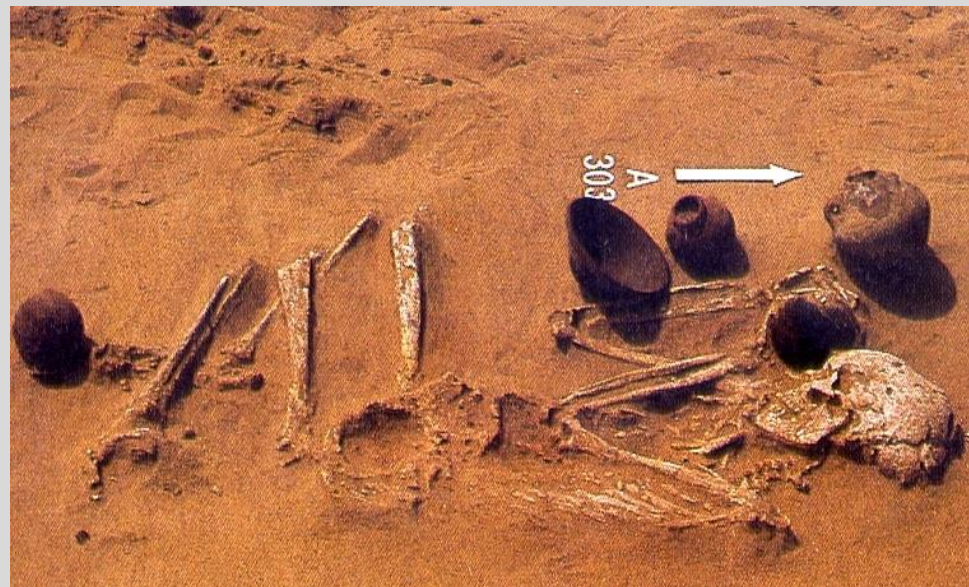
MINSZAT ABU OMAR



Monachijska ekspedycja archeologiczna działała w latach 1978-1990. Pracami w terenie kierował Lech Krzyżaniak, wieloletni dyrektor Muzeum Archeologicznego w Poznaniu.



Odkryto 420 grobów z Okresu
Predynastycznego i I dynastii.





Niektóre z nich miały formę kilkukomorowych konstrukcji z suszonej cegły.

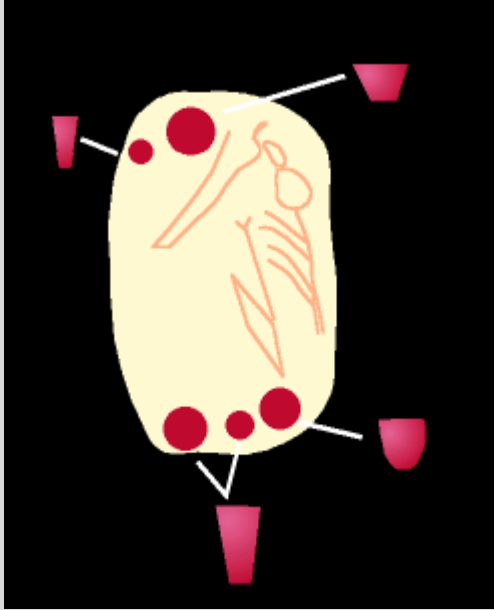


Groby zawierały bogate wyposażenie, w tym skrzynki z drewna i kości, zdobione motywem fasady pałacu...

... a także kamienne palety kosmetyczne

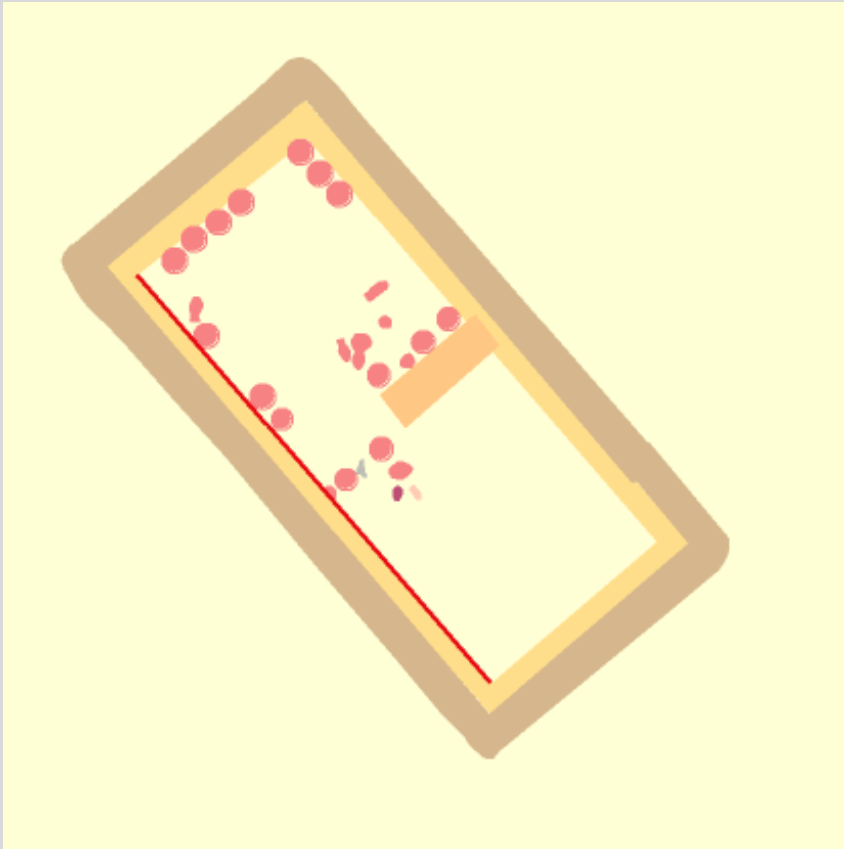


MAO R 476 [6752]
= inw. MAP 1986:1 D



W Okresie Predynastycznym Egipcjanie chowali swoich zmarłych w pozycji skurczzonej, początkowo w owalnych jamach...





... z czasem w prostokątnych grobowcach z suszonej cegły



Rozwój wierzeń w życie pozagrobowe sprawiał, że w grobach umieszczano przedmioty niezbędne zmarłemu w zaświatach...

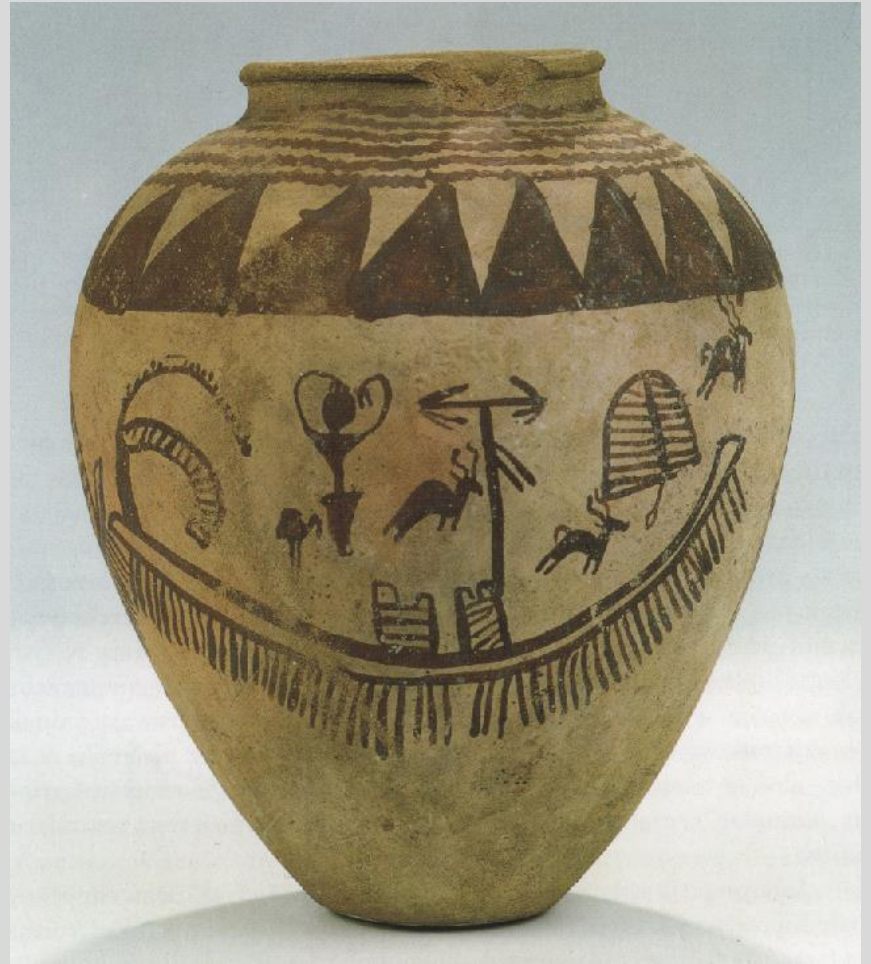
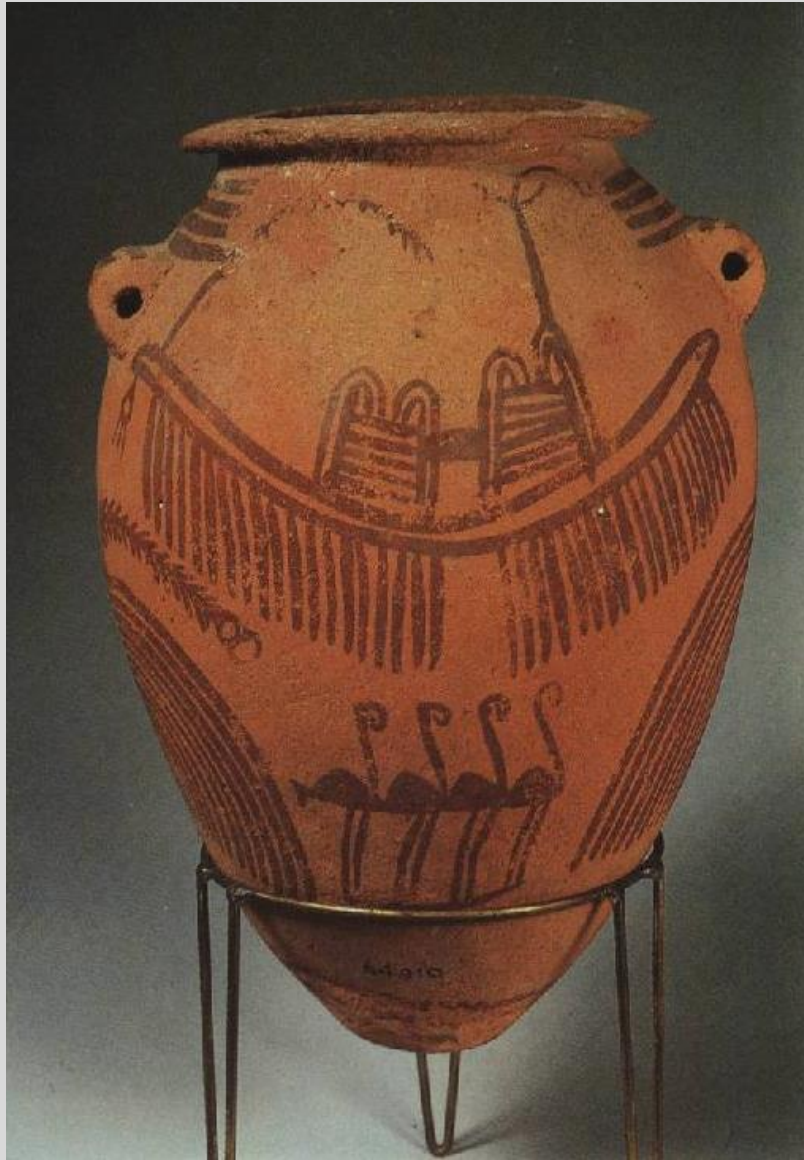


...takie jak krzemienne narzędzia...



...ceramiczne naczynia...

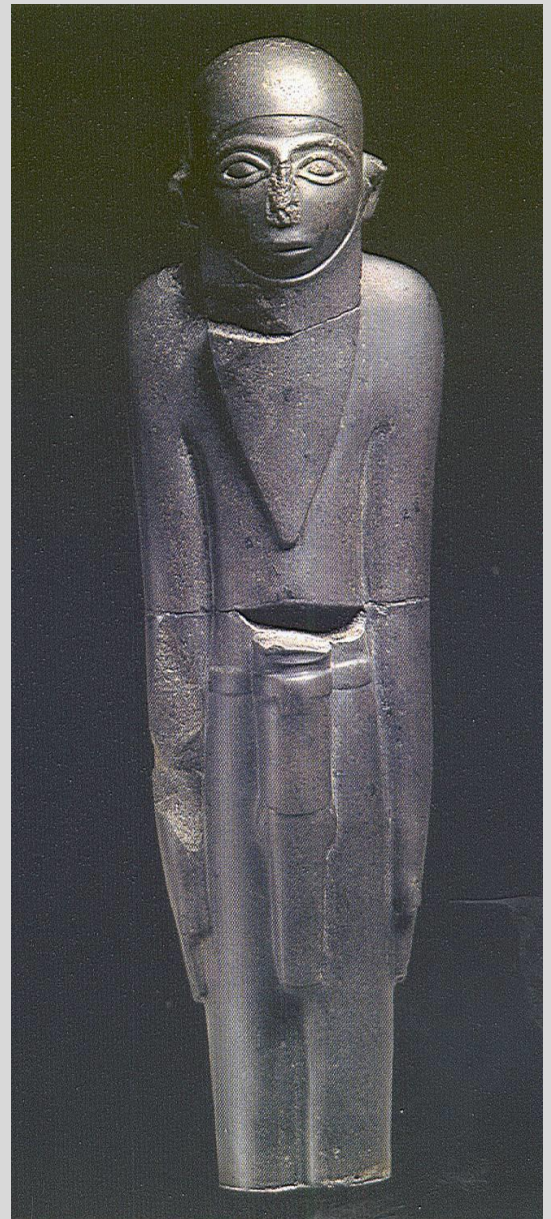






...figurki z kości...





...i kamienia...



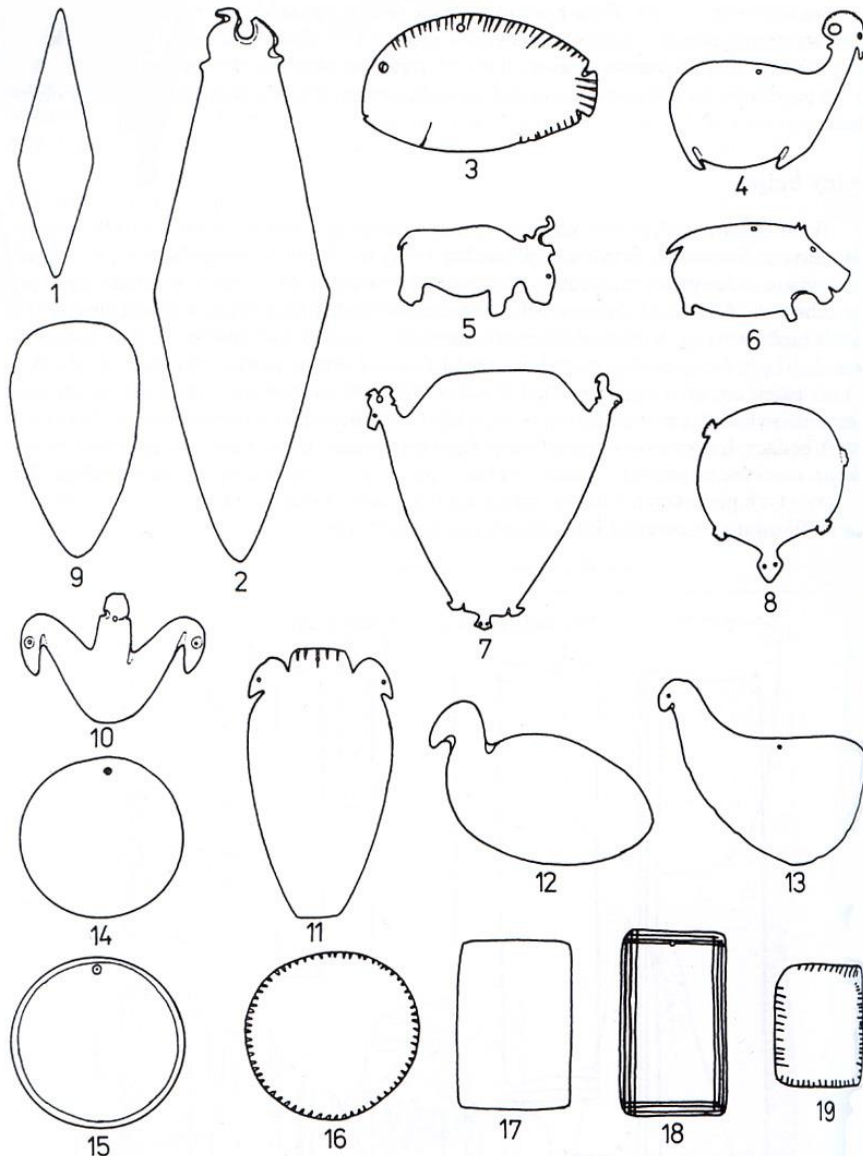
... kamienne naczynia i głowice maczug...







Jednymi z najbardziej charakterystycznych przedmiotów pojawiających się w predynastycznych inwentarzach grobowych, są kamienne paletki i rozcieracze. Służyły do rozcierania mineralnych pigmentów, z których robiono szminki i farby do ciała.



Palety kosmetyczne: 1-2) romboidalne, Nagada I; 3-8, 12-13) zoomorficzne Nagada Ic-IIId2; 9, 11) tarczowate Nagada IIa-IIId2; 14-19) geometryczne Nagada III



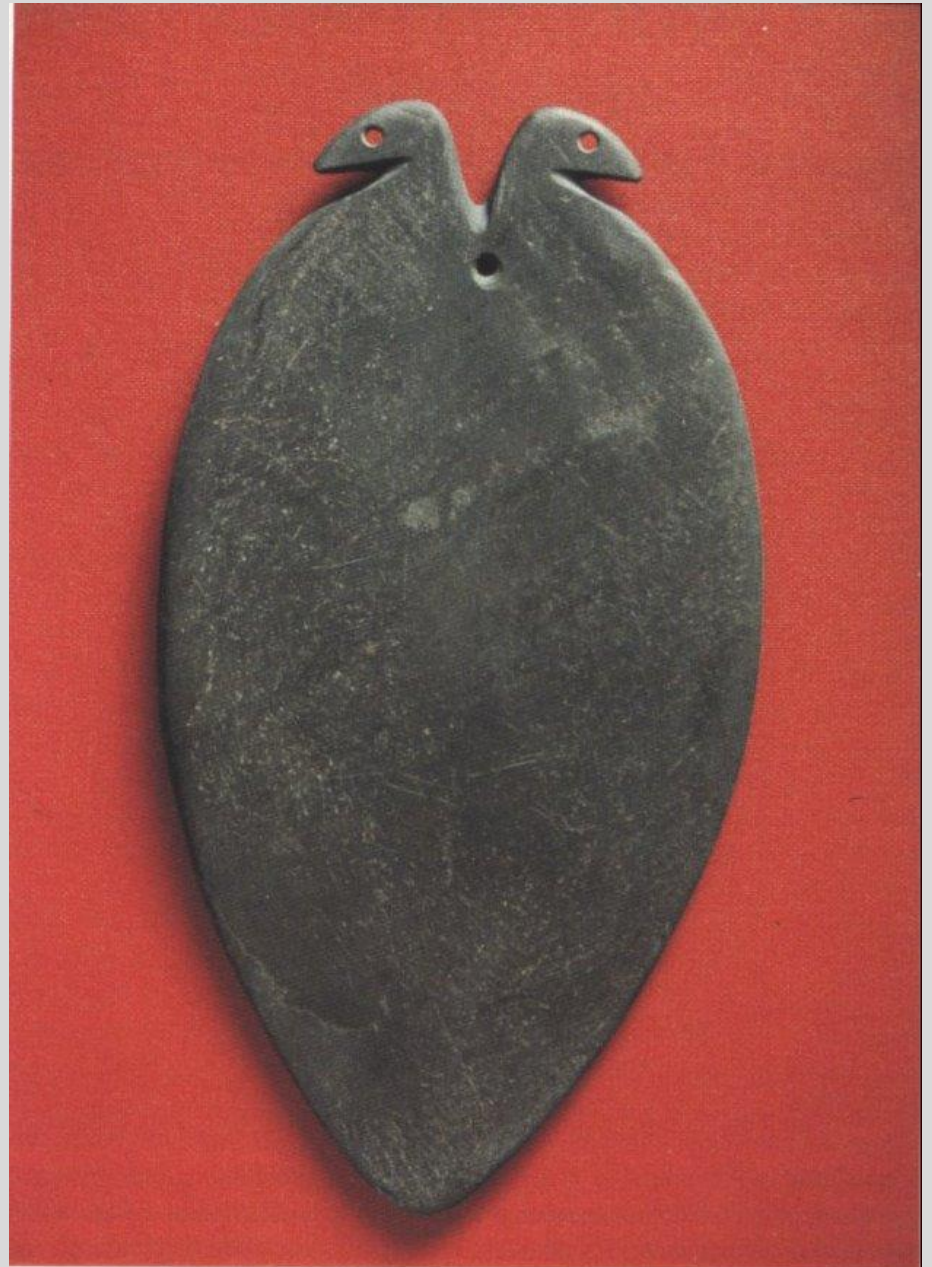
Najstarsze kamienne paletki kosmetyczne miały kształt rombów. Z czasem pojawiły się paletki zoomorficzne, a w okresie Nagada III również geometryczne: okrągłe, kwadratowe lub prostokątne.

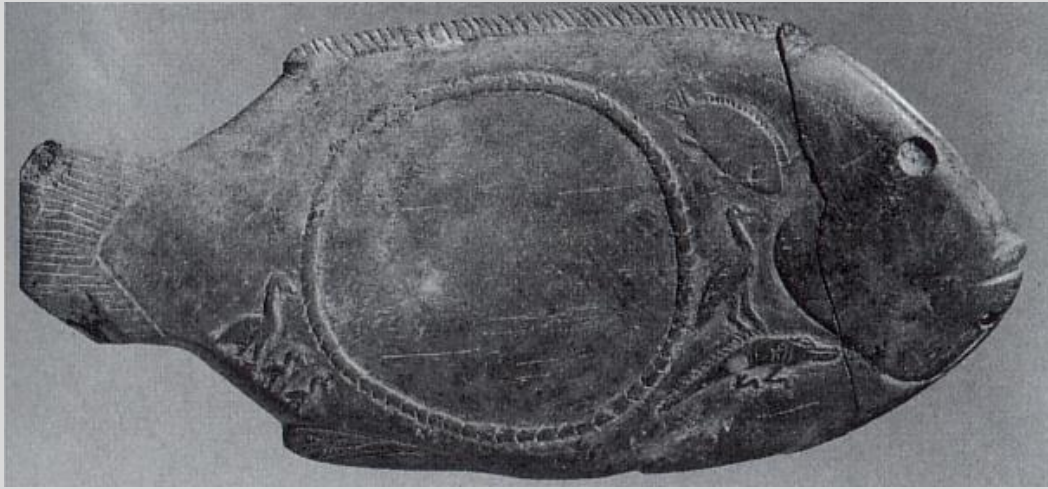
(rozwój form paetek predynastycznych wg. K. Ciałowicza)





Niekiedy paletki przybierały bardziej skomplikowane kształty. Z czasem zaczęto je również zdobić płaskorzeźbami. Wiązało się to ze zmianą ich funkcji. Część z nich przestała bowiem pełnić rolę przedmiotów czysto użytkowych, stając się obiektami ceremonialnymi o charakterze rytualnym lub symbolicznym.





Reliefy dekorujące palety to przedstawienia zwierząt, sceny polowania, walki, motywy kosmologiczne. Okrągłe pola są reminiscencją ich pierwotnej funkcji, odpowiadając zagłębieniom w których rozcierano farby.









Paleta Narmera (dynastia 0, ok. 3050 p.n.e.) – ostatnia, najwspanialsza ceremonialna paleta predynastyczna.



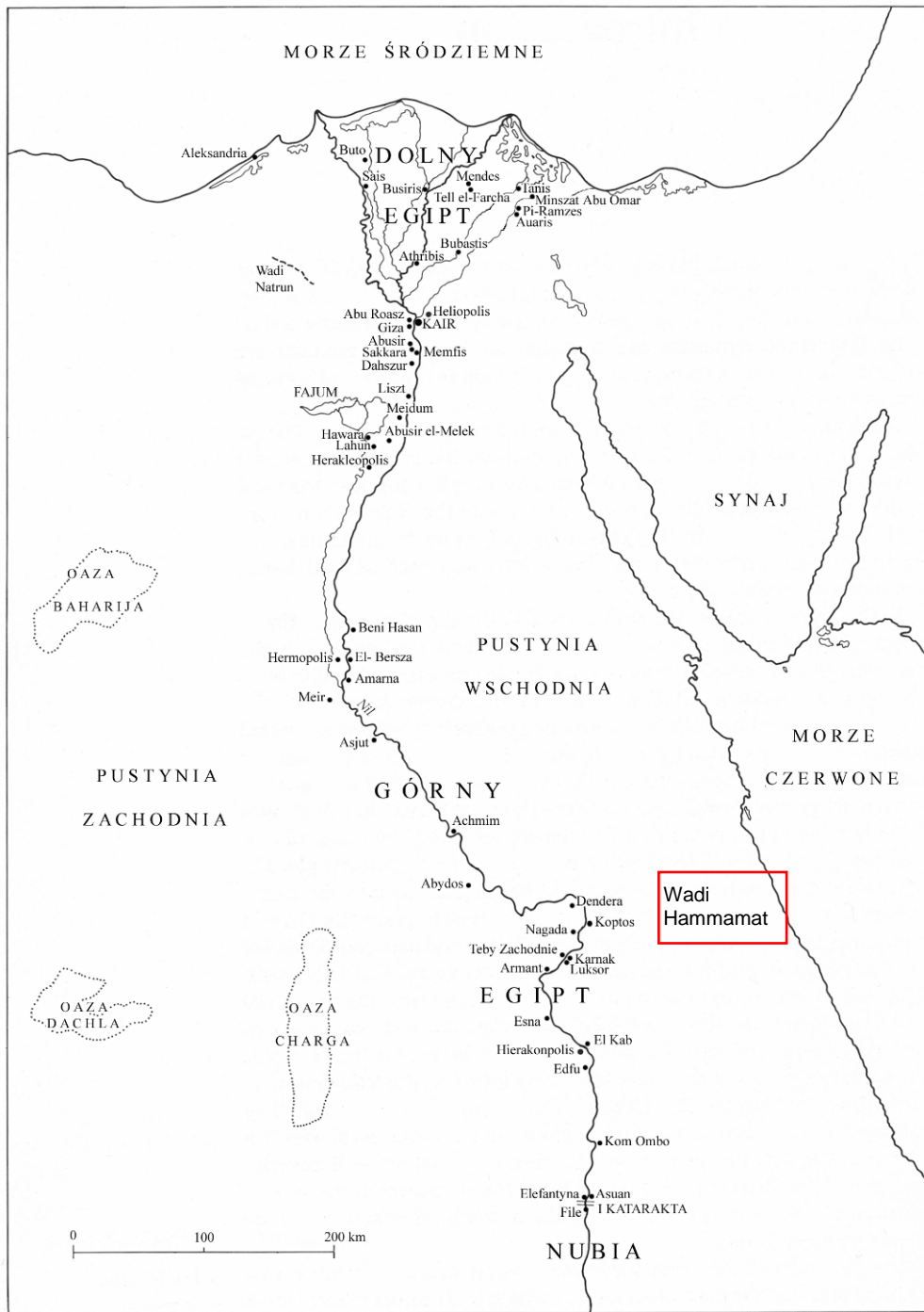
Wciąż jednak wytwarzano palety użytkowe, służące do rozcierania minerałów.

W okresie Nagada III (dynastia 0) miały one proste kształty geometryczne...

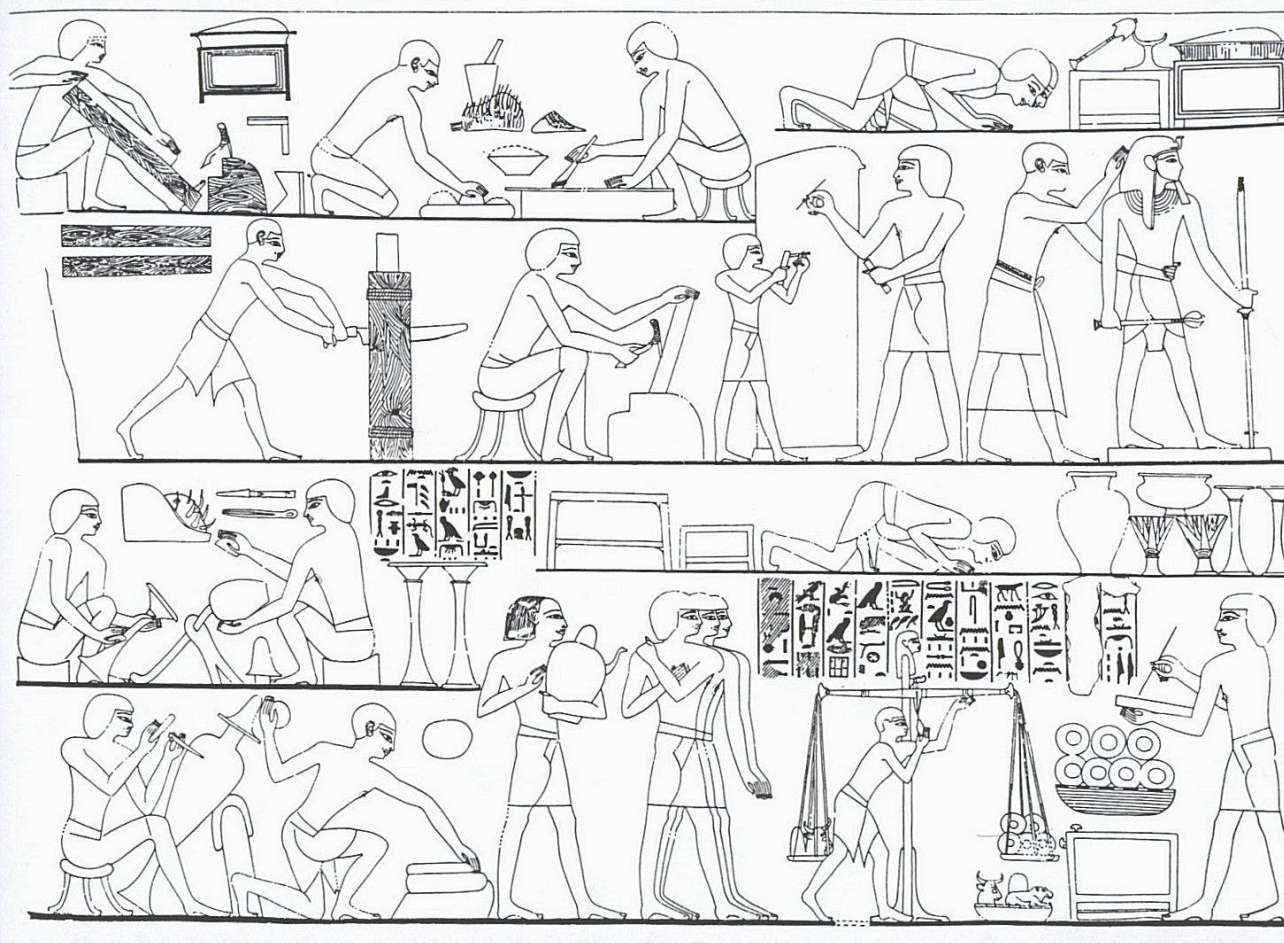




Niekiedy ozdobione były rytą dekoracją, jak w przypadku obiektu z University College w Londynie, na którym przedstawiono wodza/władcę. Przypomina to, że palety były przedmiotami luksusowymi, funkcjonującymi w obrębie elity, symbolami statusu społecznego.



O prestiżowości i luksusowości palet świadczy także materiał z którego je wykonywano. Był to szarogłaz (szarowaka), rodzaj szaro-zielonego łupka znajdowanego w Wadi Hammamat na wschodniej pustyni. Miejsce to od Minszat Abu Omar dzieli blisko tysiąc kilometrów.



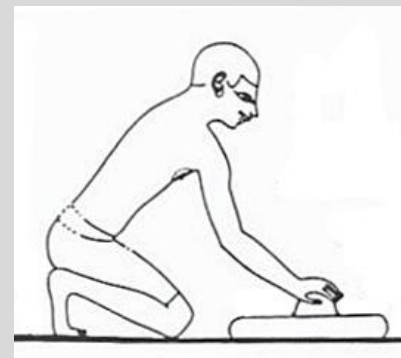
Starożytny Egipt był cywilizacją kamienia. Egipcjcy rzemieślnicy posiadli niezwykle umiejętności obróbki surowców skalnych, a symbolicznie wyraża to fakt, że świder używany do produkcji naczyń kamiennych stał się w piśmie hieroglificznym ideogramem pojęć „sztuka”, „rzemiosło”.



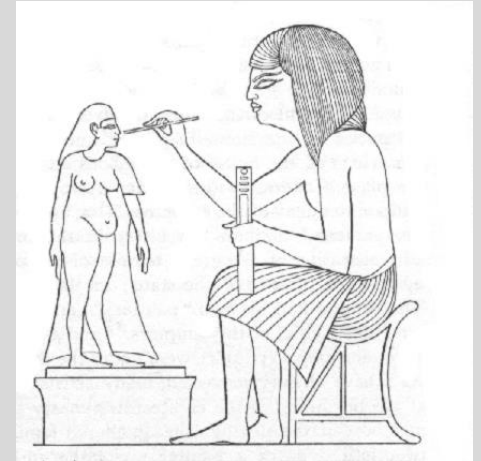
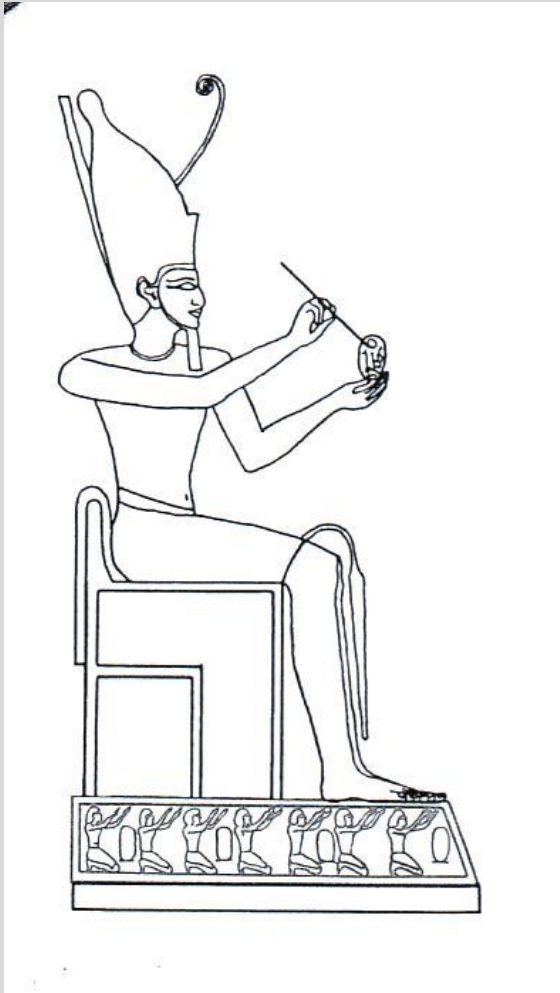


Na kamiennych paletkach rozgniatało przy pomocy kamiennych rozcieraczy mineralne pigmenty, które miały służyć do wytwarzania farb do ciała, szminek i tuszu.

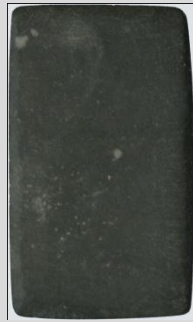
Były to przede wszystkim żółte i czerwone ochry, zielony malachit, szaro-srebrna galena. Po ich sproszkowaniu i zmieszaniu z tłuszczem lub żywicą wyrabiano szminki i cienie do powiek, które spełniały być może nie tylko rolę estetyczną, lecz także leczniczą.



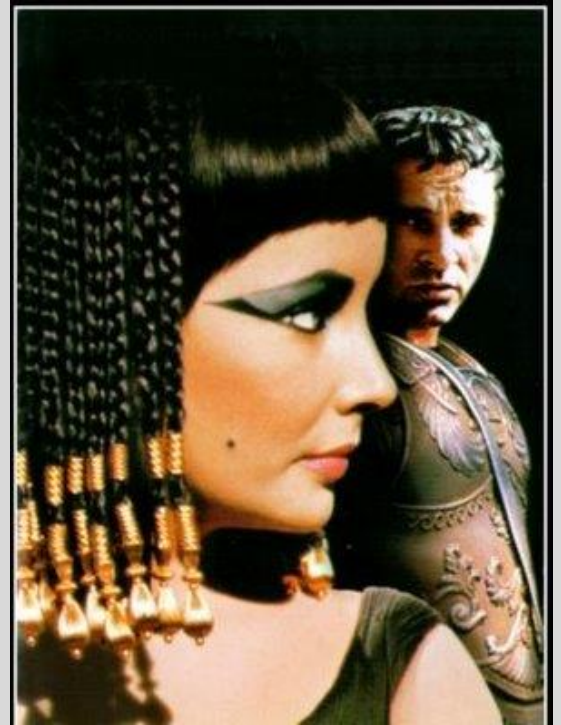


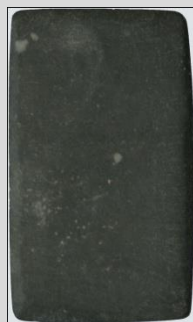


W czasach dynastycznych podobną funkcję spełniały paletki i rozcieracze służące do uzyskiwania pigmentów do tuszy i farb. Wiązało się to z rozwojem pisma i sztuki.



Ten niepozorny szary kamień zapowiadał
nieskończone bogactwo i piękno
form i kolorów starożytnego Egiptu





Muzeum Archeologiczne w Poznaniu
Wystawa „Paletka kosmetyczna z Minszat Abu Omar”
(kwiecień – maj 2010)
Kurator: Andrzej Ćwiek